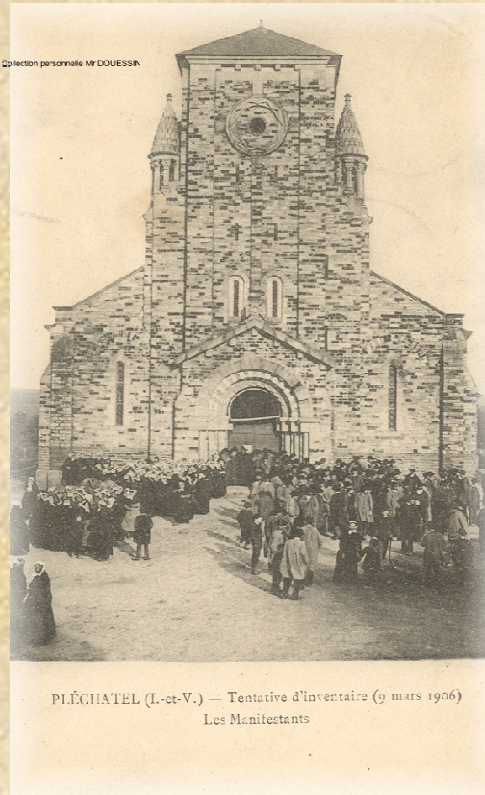


Nouvelle Eglise



La vieille église commençait à tomber en ruines et la construction d'un nouvel édifice est alors décidée.

Vers le mois de décembre 1883, on commence à en creuser les fondations, sous la direction de M. MELLET, architecte à RENNES. M. JOUSSAIS, maire, qui a bien voulu se charger de la construction de l'Eglise au nom de la commune, fait exécuter lui-même, par des ouvriers du pays, les travaux de terrassement. Les fouilles atteindront par endroit plus de 7 mètres en raison de la fragilité du sous-sol. Cela ne sera quand même pas assez fort pour supporter un clocher.

L'ensemble des travaux de l'Eglise commence vers le mois de mai 1884. Le sable est pris à la carrière de M. DUCLOS, près de la ferme de *La Touche* et à *Bréhil*. Les pierres de *La Rochelle*⁽¹⁾, choisies d'abord pour la construction, ne sont pas jugées assez résistantes et sont remplacées par des pierres de *La Jeussais*. A la fin de l'année 1884, la maçonnerie des fondations est terminée : on a même commencé à poser le socle de granit pris dans les carrières de SAINT-JEAN-LA-POTERIE.

En 1886, les morceaux de granit, qui forment les colonnes, arrivent par bateaux à *La Charrière*. La pierre blanche vient par le train en gare de BAIN.

En 1887, la charpente est faite par un menuisier de BAIN. Un lot de bois (88 chênes-futaies), vendu par M. l'abbé VALLÉE et pris sur sa ferme du bourg, servira à la construction de cette charpente et autres ouvrages à l'intérieur de l'édifice.

En 1888, la maçonnerie est terminée. On construit la sacristie. Cela ne dure que quelques mois. Pendant ce temps, les couvreurs s'occupent activement de la couverture qui est faite avec les ardoises d'ANGERS : celles de *Riadan* ayant été refusées par l'architecte qui ne leur trouve pas les qualités voulues.

Au mois de mai 1889, M. le curé se met en rapport pour les vitraux de l'Eglise avec M. MEURRET, peintre-verrier à NANTES. Les dons des donateurs sont inscrits au bas de chaque vitrail. Vers le mois d'octobre 1889, M. BRÉHU, plâtrier à CHÂTEAUBRIANT, commence le travail des voûtes de l'Eglise. On fait en même temps la place des perrons et on pose les marches de granit. Le perron nord est en pierres de *La Rochelle* ⁽¹⁾ et d'une solidité douteuse. Le perron sud est en pierres du *Bois-Tenay* beaucoup plus solides.

En février 1890, M. MEURRET, peintre-verrier à NANTES, fait poser les vitraux de l'Eglise. Cette même année aura lieu la construction des fondations des autels, le tout exécuté en pierres de *La Jeussais*.

Le dimanche 15 novembre 1891 a lieu l'inauguration de la nouvelle Eglise. Les paroissiens se réunissent en grand nombre à 9^h30, dans l'ancienne Eglise, pour se rendre ensuite à la nouvelle Eglise. Avant d'y entrer, M. le curé, délégué par son éminence le cardinal PLACE, la bénit extérieurement et intérieurement selon les prescriptions liturgiques.

La réalisation de cet édifice, les paroissiens de PLÉCHÂTEL la doive à M. l'abbé Amand JOLIVET, vicaire de PLÉCHÂTEL de 1867 à 1883, curé de 1883 à 1909. Il est enterré dans l'Eglise qu'il a construite.

(1) hameau en bas de la rue Saint-Pierre

Photos issues de la collection personnelle de Mr DOUESSIN